



СТРАТЕГИЯ

СОЦИАЛЬНО-ЭКОНОМИЧЕСКОГО
РАЗВИТИЯ ГОРОДА БОГОТОЛА

2030



ОСНОВАНИЕ РАЗРАБОТКИ

- **Федеральный закон от 06 октября 2003 года №131-ФЗ «Об общих принципах организации местного самоуправления в Российской Федерации»;**
- **Федеральный закон от 28.06.2014 № 172-ФЗ «О стратегическом планировании в Российской Федерации»;**
- **Закон Красноярского края от 24.12.2015 № 9-4112 «О стратегическом планировании в Красноярском крае»;**
- **Распоряжение Губернатора Красноярского края 25.07.2016 № 393-рг «Об обеспечении согласованности документов стратегического планирования Красноярского края и документов стратегического планирования муниципальных районов и городских округов Красноярского края»;**
- **Распоряжение Главы города Боготола № 585-р от 24.12.2015 «Об утверждении Плана подготовки документов стратегического планирования муниципального образования город Боготол»**



БОГОТОЛ – ОБРАЗ БУДУЩЕГО



комфортные условия для жизни граждан



западные ворота Красноярского края

широкий диапазон возможностей для свободной самореализации человека





ПРЕИМУЩЕСТВА ТЕРРИТОРИИ



СТРАТЕГИЯ

социально-экономического
развития города Боготола

2030



**выгодное географическое положение
и потенциал земельных ресурсов**



благоприятная экологическая обстановка



**положительная динамика численности населения молодежи
трудоспособного возраста**



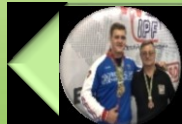
**наличие межмуниципальной базы подготовки
квалифицированных кадров среднего звена**



мощный железнодорожный транспортный узел



**100%-я обеспеченность детей от 1 до 6 лет местами в
дошкольных образовательных учреждениях**



**профессиональный тренерский состав, выводящий молодых
спортсменов города на российские и мировые пьедесталы**



НЕДОСТАТКИ, СДЕРЖИВАЮЩИЕ РАЗВИТИЕ

отсутствие топливно-энергетических
и сырьевых ресурсов



снижение количества субъектов малого
и среднего предпринимательства



отток трудоспособного населения и как
следствие «старение» кадров



зависимость перспективы развития города от
деятельности предприятий ОАО «РЖД»



высокая доля ветхого и аварийного жилья



несовершенство коммунальной инфраструктуры

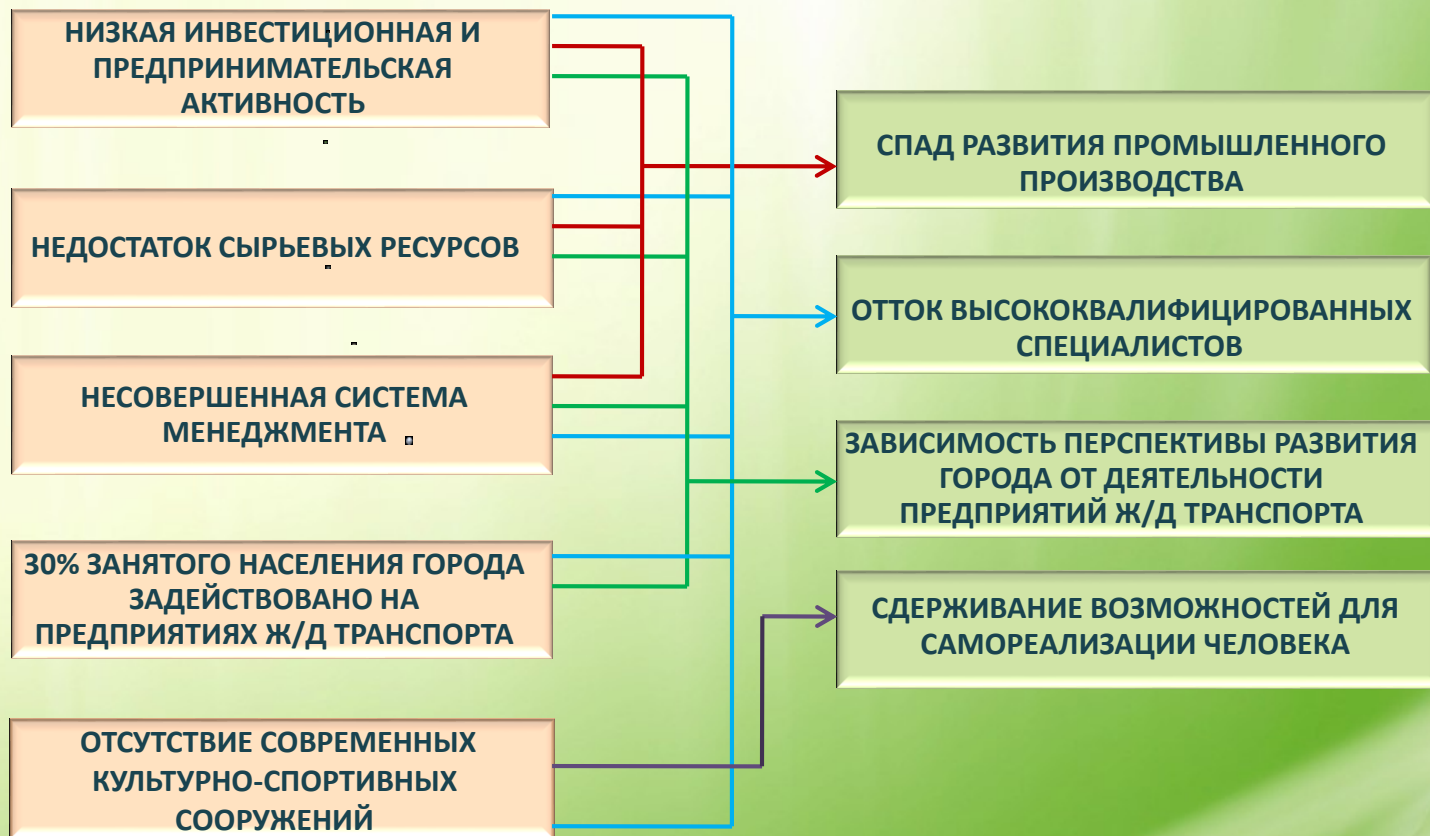


недостаточная обеспеченность спортивными
объектами





ПРИЧИННО-СЛЕДСТВЕННЫЕ СВЯЗИ





ГЛАВНАЯ СТРАТЕГИЧЕСКАЯ ЦЕЛЬ

Повышение качества жизни населения на основе улучшения ситуации в экономике, развития социальной сферы, формирования целостной городской среды, а также создания условий для личного успеха людей, обретения ими индивидуального счастья

ОСНОВНЫЕ ЦЕЛИ СТРАТЕГИИ



Рост благосостояния населения на основе развития экономики



Широкие возможности для самореализации человека



Формирование целостной городской среды



ДЕРЕВО ЦЕЛЕЙ И ЗАДАЧ

Главная стратегическая цель - повышение качества жизни населения на основе улучшения ситуации в экономике, развития социальной сферы, формирования целостной городской среды, а также создания условий для личного успеха людей, обретения ими индивидуального счастья

Рост благосостояния населения на основе развития экономики

Широкие возможности для самореализации человека

Формирование целостной городской среды

Благоприятные условия для деловой и социальной активности

Экономическое развитие

Повышение уровня жизни населения

Эффективное муниципальное управление

Гармоничное развитие личности

Укрепление здоровья и долголетия

Гражданственность и городской патриотизм

Сбалансированное пространственное развитие

Качественная инфраструктура жизнеобеспечения

Экологическая и безопасная среда жизнедеятельности

Создание благоприятного инвестиционного климата

Содействие развитию предпринимательства

Содействие диверсификации экономики города

Развитие межмуниципального сотрудничества

Повышение реальных доходов населения

Социальная поддержка отдельных категорий граждан

Совершенствование системы муниципального управления

Эффективный финансовый менеджмент

Обеспечение качественного образования

Содействие культурному и духовному развитию

Развитие физической культуры и спорта

Профилактика заболеваний

Развитие потенциала молодежи и его реализация в интересах развития территории

Развитие социально ориентированных некоммерческих организаций, гражданских инициатив

Совершенствование архитектурного облика и городского ландшафта

Благоустройство и зеленое строительство

Модернизация и развитие инженерной инфраструктуры

Совершенствование транспортной системы города

Обеспечение экологической безопасности

Повышение личной и общественной безопасности



ПРИОРИТЕТЫ

«ТОЧКИ РОСТА»



СОЦИАЛЬНЫЙ
ПОТЕНЦИАЛ МОЛОДОГО
ПОКОЛЕНИЯ

МЕЖМУНИЦИПАЛЬНОЕ
СОТРУДНИЧЕСТВО



ДИВЕРСИФИКАЦИЯ
ЭКОНОМИКИ

РАЗВИТИЕ ИНЖЕНЕРНОЙ
И ТРАНСПОРТНОЙ
ИНФРАСТРУКТУРЫ





МЕЖВЕДОМСТВЕННЫЕ ПРОЕКТЫ



**СТРОИТЕЛЬСТВО ОЧИСТНЫХ
СООРУЖЕНИЙ КАНАЛИЗАЦИИ**



**РАЗВИТИЕ И ОТКРЫТИЕ НОВЫХ
ПЕРЕРАБАТЫВАЮЩИХ ПРЕДПРИЯТИЙ**



СТРОИТЕЛЬСТВО ЖИЛЬЯ



**СТРОИТЕЛЬСТВО
ПРИДОРОЖНОГО СЕРВИСА**



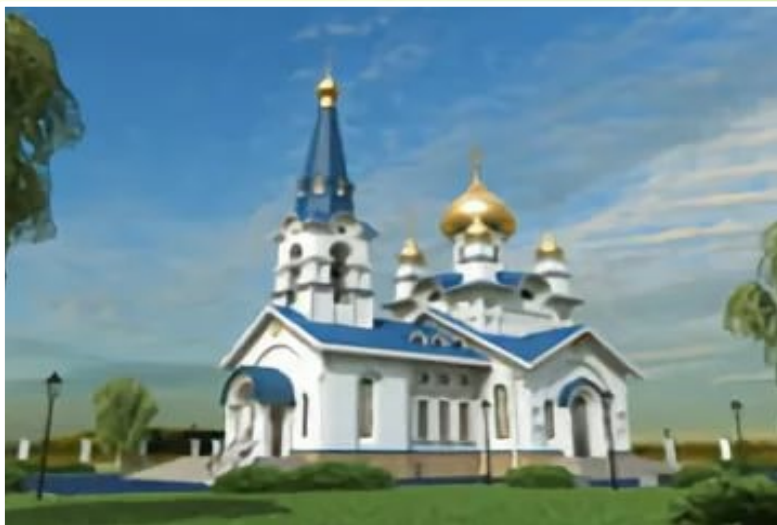
МЕЖВЕДОМСТВЕННЫЕ ПРОЕКТЫ



РЕКОНСТРУКЦИЯ ГОРОДСКОГО
ПАРКА



СТРОИТЕЛЬСТВО
ОБЩЕОБРАЗОВАТЕЛЬНОЙ ШКОЛЫ



СТРОИТЕЛЬСТВО ХРАМА
АЛЕКСАНДРА НЕВСКОГО



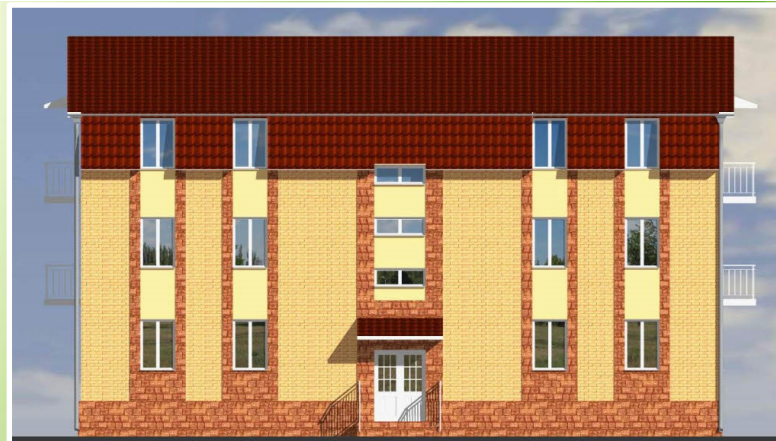
СТРОИТЕЛЬСТВО ФИЗКУЛЬТУРНО-
ОЗДОРОВИТЕЛЬНОГО ЦЕНТРА



МЕЖВЕДОМСТВЕННЫЕ ПРОЕКТЫ



**СТРОИТЕЛЬСТВО ОБЩЕЖИТИЯ И УЧЕБНЫХ
МАСТЕРСКИХ БОГОТОЛЬСКОГО ТЕХНИКУМА
ТРАНСПОРТА**



СТРОИТЕЛЬСТВО ГОСТИНИЦЫ



**СТРОИТЕЛЬСТВО ВНЕШКОЛЬНОГО
УЧЕБНОГО ЦЕНТРА**



**БЛАГОУСТРОЙСТВО ЛЕСНОГО
МАССИВА «БЕРЕЗОВАЯ РОЩА»**



ЦЕЛЕВЫЕ ОРИЕНТИРЫ



увеличение доли населения, занимающихся физкультурой и спортом до 50%



увеличение доли детей, получающих дошкольную образовательную услугу до 100%



увеличение показателя коэффициента рождаемости до 14,2 чел. на 1000 чел. населения



увеличение объема отгруженных товаров, оказанных услуг СМСП в 2 раза



рост доли занятого населения в сфере малого и среднего предпринимательства до 27%





ЦЕЛЕВЫЕ ОРИЕНТИРЫ



увеличение площади зелёных насаждений общего пользования до 7 м. кв./чел.



отрицательная динамика показателя уровня износа коммунальной инфраструктуры

снижение доли протяженности автомобильных дорог, не отвечающих нормативным требованиям до 48%



охват не менее 90% населения частного сектора услугами по сбору и вывозу ТБО

снижение доли площади аварийного жилищного фонда до 7,3% в общей площади жилого фонда





**СПАСИБО ЗА
ВНИМАНИЕ!**